



# ИНФОРМАЦИОННЫЙ БЮЛЛЕТЕНЬ «ВЕСТИ РАЙОНА»

Выпуск № 9

**Адрес издателя:**

433310 Ульяновская область,  
Ульяновский район, р.п. Ишеевка,  
улица Новокомбинатовская, д.9

**Дата выпуска:** 05.03.2019

Формат А4

Изготовлено с помощью оргтехники

Печатное средство массовой информации органов местного самоуправления муниципального образования «Ульяновский район»  
Ульяновской области

**р.п. Ишеевка**

**2019**

**Учредитель:** Совет депутатов муниципального  
образования «Ульяновский район»  
Ульяновской области

---

**Тираж 50** экземпляров.

**Ответственный выпускающий:**

Распространяется бесплатно



**МИНИСТЕРСТВО СТРОИТЕЛЬСТВА И АРХИТЕКТУРЫ  
УЛЬЯНОВСКОЙ ОБЛАСТИ**

**РАСПОРЯЖЕНИЕ**

26 февраля 2019 г.

№ 425 - од  
Экз. № 1

г. Ульяновск

**Об утверждении проекта планировки территории  
и проекта межевания территории для размещения линейного объекта  
«Распределительный газопровод в 5-ом и 6-ом микрорайонах  
р.п. Ишеевка Ульяновского района Ульяновской области»**

В соответствии со статьями 42, 43, 45, 46 Градостроительного кодекса Российской Федерации, статьёй 2 Закона Ульяновской области от 18.12.2014 № 210-ЗО «О перераспределении полномочий в области градостроительной деятельности между органами местного самоуправления муниципальных образований Ульяновской области и органами государственной власти Ульяновской области», положением о Министерстве строительства и архитектуры Ульяновской области, утверждённым постановлением Правительства Ульяновской области «О Министерстве строительства и архитектуры Ульяновской области» от 16.11.2018 № 25/557-П:

1. Утвердить проект планировки территории и проект межевания территории для размещения линейного объекта «Распределительный газопровод в 5-ом и 6-ом микрорайонах р.п. Ишеевка Ульяновского района Ульяновской области» (Приложение №1, №2).

2. Разместить настоящее распоряжение на официальном сайте Министерства строительства и архитектуры Ульяновской области в сети «Интернет».

3. Департаменту архитектуры и градостроительства направить копию распоряжения с приложением в течение семи дней с даты утверждения главе администрации муниципального образования «Ульяновский район» Ульяновской области.

Заместитель Министра по строительству  
и проектному управлению



С.А.Шканов

**ПРОЕКТ ПЛАНИРОВКИ И ПРОЕКТ МЕЖЕВАНИЯ  
ТЕРРИТОРИИ ПО ОБЪЕКТУ:**

**"Распределительный газопровод в 5-ом и 6-ом микрорайонах  
р.п.Ишеевка Ульяновского района Ульяновской области"**



**Раздел 1. Проект планировки линейного объекта. Основная часть.**

**14-2018-ППТ-ПМТ**

2018

Инов. № подл.	Подпись и дата	Взам. инв. №

**ПРОЕКТ ПЛАНИРОВКИ И ПРОЕКТ МЕЖЕВАНИЯ  
ТЕРРИТОРИИ ПО ОБЪЕКТУ:**

"Распределительный газопровод в 5-ом и 6-ом микрорайонах  
р.п.Ишеевка Ульяновского района Ульяновской области"

**Раздел 1. Проект планировки линейного объекта. Основная часть.**

**14-2018-ППТ-ПМТ**

Директор

Руководитель отдела подготовки  
градостроительной документации

Кадастровый инженер проекта



Саратцев Д.В.

Сандрейкина И.А.

Сандрейкина И.А.

2018г.

Инов. № подл.	Подпись и дата	Взам. инв. №

**Состав проекта планировки и проекта межевания территории:**

№ п/п	Наименование	Примечание
	<b>Проект планировки. Основная часть</b>	
1	Проект планировки территории. Графическая часть	
2	Положение о размещении линейных объектов	
	<b>Материалы по обоснованию проекта планировки</b>	
1	Материалы по обоснованию проекта планировки территории. Графическая часть	
2	Материалы по обоснованию проекта планировки территории. Пояснительная записка	
3	Приложение	
	<b>Проект межевания. Основная часть</b>	
1	Текстовая часть	
2	Графические материалы	
	<b>Проект межевания. Материалы по обоснованию</b>	
1	Текстовая часть	
2	Графические материалы	

**Содержание:**

Изм	Кол.уч	Лист	№ док	Подп	Дата	Состав проекта планировки и проекта межевания территории		
						Проект планировки и проект межевания территории линейного объекта		
						Стадия	Лист	Листов
						П	1	1
						ООО «Вертикаль»		

Изм. № подл.	Подп. и дата	Взам. инв. №



№	Наименование	Лист
	<b>Проект планировки территории. Основная часть</b>	
<b>1</b>	<b>Проект планировки территории. Графическая часть</b>	
	Чертеж красных линий Чертеж границ зон планируемого размещения линейных объектов (Масштаб 1:2000)	
<b>2</b>	<b>Положение о размещении линейных объектов</b>	
2.1	Наименование, основные характеристики и назначение планируемых для размещения линейных объектов	
2.2	Перечень субъектов Российской Федерации, муниципальных районов, городских округов в составе субъектов Российской Федерации, перечень поселений, населенных пунктов, внутригородских территорий городов федерального значения, на территориях которых устанавливаются зоны планируемого размещения линейных объектов	
2.3	Перечень координат характерных точек границ зон планируемого размещения линейных объектов	
2.4	Перечень координат характерных точек границ зон планируемого размещения линейных объектов, подлежащих переносу (переустройству) из зон планируемого размещения линейных объектов	
2.5	Предельные параметры разрешенного строительства, реконструкции объектов капитального строительства, входящих в состав линейных объектов в границах зон их планируемого размещения	
2.6	Мероприятия по защите сохраняемых объектов капитального, существующих и строящихся на момент подготовка проекта подготовки территории, а также объектов капитального строительства, планируемых к строительству в соответствии с ранее утвержденной документацией по планировке территории, от возможного негативного воздействия в связи с размещением линейных объектов.	
2.7	Мероприятия по сохранению объектов культурного наследия от возможного негативного воздействия в связи с размещением линейных объектов	
2.8	Мероприятия по охране окружающей среды	
2.9	Мероприятия по защите территории от чрезвычайных ситуаций природного и техногенного характера, в том числе по обеспечению пожарной безопасности и по гражданской обороне.	

Инов. № подл.	Подп. и дата	Взам. инв. №

**Содержание:**

Изм.	Кол.	Лист	№ док	Подп	Дата	<b>Пояснительная записка</b>		Лист
								2

№	Наименование					Лист	
	<b>Материалы по обоснованию проекта планировки</b>						
<b>3</b>	<b>Материалы по обоснованию проекта планировки территории. Графическая часть</b>						
	Схема расположения элементов планировочной структуры (Масштаб 1:10000)						
	Схема использования территории в период подготовки проекта планировки территории						
<b>4</b>	<b>Материалы по обоснованию проекта планировки территории. Пояснительная записка</b>						
4.1	Природно-климатические условия территории, в отношении которой разрабатывается проект планировки территории						
4.2	Обоснование определения границ зон планируемого размещения линейных объектов						
4.3	Обоснование определения границ зон планируемого размещения линейных объектов, подлежащих переносу (переустройству из зон планируемого размещения линейных объектов)						
4.4	Обоснование определения предельных параметров застройки территории в границах зон планируемого размещения объектов капитального строительства, входящих в состав линейных объектов						
4.5	Ведомость пересечений границ зон планируемого размещения линейного объекта с сохраняемыми объектами капитального строительства, существующими и строящимися на момент подготовки проекта планировки территории						
4.6	Ведомость пересечений границ зон планируемого размещения линейного объекта с объектами капитального строительства, строительство которых запланировано в соответствии с ранее утвержденной документацией по планировке территории						
4.7	Ведомость пересечений границ зон планируемого размещения линейного объекта с водными объектами						
	<b>Приложение</b>						
	<b>Проект межевания территории. Основная часть</b>						
<b>5</b>	<b>Текстовая часть</b>						
5.1	Перечень и сведения о площади образуемых земельных участков, в том числе возможные способы их образования						
<b>6</b>	<b>Графические материалы</b>						
	Чертеж межевания территории (Масштаб 1:2000)						
	<b>Проект межевания территории. Материалы по обоснованию</b>						
<b>7</b>	<b>Текстовая часть</b>						
<b>Содержание:</b>							
Изм.	Кол.	Лист	№ док	Подп	Дата		Лист
							3

Взам. инв. №

Подп. и дата

Индв. № подл.

Пояснительная записка

Лист

3

№	Наименование	Лист
7.1	Исходные данные и условия для подготовки проекта межевания территории объекта	
7.2	Основные цели и задачи проекта межевания территории	
7.3	Порядок формирования границ земельных участков	
7.4	Особые условия использования территории	
7.5	Заключение	
<b>8</b>	<b>Графические материалы</b>	
	Схема границ существующих земельных участков	
	Схема границ зон с особыми условиями использования территории	
	Схема границ территории объектов культурного наследия, Схема границ особо охраняемых природных территорий	
	Схема границ существующих объектов капитального строительства	
	Схема границ территорий, подверженных риску возникновения чрезвычайных ситуаций природного и техногенного характера	
	Схема конструктивных и планировочных решений	

Инов. № подл.	Подп. и дата	Взам. инв. №

Изм.	Кол.	Лист	№ док	Подп	Дата	Пояснительная записка	Лист
							4



## 2. Положение о размещении линейных объектов.

### 2.1 Наименование, основные характеристики и назначение планируемых для размещения линейных объектов.

Территория, на которую разрабатывается проект планировки и проект межевания по объекту: "Распределительный газопровод в 5-ом и 6-ом микрорайонах р.п.Ишеевка Ульяновского района Ульяновской области", находится в Ульяновском районе Ульяновской области в р.п.Ишеевка, которое расположено в 10км. севернее от областного центра г.Ульяновск.

Протяженность трассы газопровода низкого давления составляет 2256м. (Г1 ПЭ d=110, d=63), протяженность трассы среднего давления составляет 269м. (Г2 ПЭ d=63), протяженность трассы высокого давления составляет 3211м. (Г3 ПЭ d=110). Границы проектируемой территории устанавливаются на расстоянии 5 м от оси газопровода в каждую сторону и включают участок для временного использования на период строительства. Площадь рассматриваемой территории уточнена проектом планировки и составляет 44702 кв.м.

Ранее установленные красные линии в границах проектирования отсутствуют.

Проектируемый участок на сегодняшний день располагается в зоне индивидуальной жилой застройки.

### 2.2.Перечень субъектов Российской Федерации, муниципальных районов, городских округов в составе субъектов Российской Федерации, перечень поселений, населенных пунктов, внутригородских территорий городов федерального значения, на территории которых устанавливаются зоны планируемого размещения линейных объектов.

#### 2.3.

Зона планируемого размещения линейного объекта расположена в границах земель МО «Ульяновский район» Ульяновской области в р.п.Ишеевка.

Согласно техническим условиям № 2878/78-03 от 10.08.2018г. источник газоснабжения ГРС №22А

- точка подключения от существующего подземного газопровода высокого давления P=0,6 МПа от ГРП №22А

Максимальное давление газа высокого давления в точке подключения составляет P=0,6 МПа, минимальное составляет P=0,58 МПа.

Транспортируемая среда - природный газ ГОСТ 5542-87, теплота сгорания низшая 8050 ккал/м<sup>3</sup>; плотность  $\rho=0,6939$  кг/м<sup>3</sup>.

Расчет годовых потребностей природного газа на коммунально-бытовые нужды населения (приготовление пищи) в натуральном исчислении выполнить в соответствии с СП 42-101-2003, исходя из численности населения и укрупненного показателя потребления газа.

Трасса газопровода начинается от точки врезки в существующий газопровод у ЗУ № 73:19:040208:283 в северо-западной части р.п. Ишеевка и проходит по землям населенных пунктов, расположен в кадастровых кварталах: 73:19:040208, 73:19:040208, 73:19:040203, 73:19:031001, 73:19:030901 Ульяновского района, границы которых установлены в соответствии с кадастровым делением Ульяновской области.

Изм.	Кол.	Лист	№ док	Подп	Дата

Изм.	Кол.	Лист	№ док	Подп	Дата	Пояснительная записка	Лист
							5

### **2.3 Перечень координат характерных точек границ зон планируемого размещения линейных объектов.**

Каталог координат характерных точек границ зон планируемого размещения линейных объектов приложен к чертежу границ зон планируемого размещения линейных объектов.

### **2.4 Перечень координат характерных точек границ зон планируемого размещения линейных объектов, подлежащих переносу (переустройству) из зон планируемого размещения линейных объектов**

Зоны планируемого размещения линейных объектов, подлежащие переносу (переустройству) из зон планируемого размещения линейных объектов отсутствуют.

### **2.5 Предельные параметры разрешенного строительства, реконструкции объектов капитального строительства, входящих в состав линейных объектов в границах зон их планируемого размещения.**

Размеры земельных участков, необходимых для размещения линейного объекта, определены в соответствии с Нормами отвода земель для магистральных трубопроводов, утвержденных Постановлением Госстроя СССР от 30 марта 1973 г. №45, с учетом строительных норм и правил к техническим требованиям, обязательных для проектирования и строительства новых и реконструируемых газораспределительных систем, предназначенных для обеспечения природным и сжиженным углеводородными газами потребителей, и устанавливающих требования к безопасности и эксплуатационным характеристикам газопровода, с учетом принятых проектных решений по строительству газопроводов и схем расстановки механизмов при строительстве газопровода.

### **2.6 Мероприятия по защите сохраняемых объектов капитального, существующих и строящихся на момент подготовка проекта подготовки территории, а также объектов капитального строительства, планируемых к строительству в соответствии с ранее утвержденной документацией по планировке территории, от возможного негативного воздействия в связи с размещением линейных объектов.**

Мероприятия по защите сохраняемых объектов капитального строительства (здание, строение, сооружение, объекты, строительство которых не завершено), существующих и строящихся на момент подготовки проекта планировки территории, а также объектов капитального строительства, планируемых к строительству в соответствии с ранее утвержденной документацией по планировке территории, от возможного негативного воздействия в связи с размещением линейных объектов заключаются в соблюдении установленных законодательством РФ норм и правил по использованию земельных участков, расположенных в границах зон проектируемых объектов капитального строительства.

Негативное воздействие на существующие и строящиеся объекты капитального строительства в связи с размещением планируемого линейного объекта отсутствует. В связи с чем осуществление мероприятий по их защите не требуется.

### **2.7 Мероприятия по сохранению объектов культурного наследия от возможного негативного воздействия в связи с размещением линейных объектов.**

Объекты культурного наследия. Согласно Федерального закона № 73-ФЗ к объектам культурного наследия (памятникам истории и культуры) народов РФ (далее – объекты культурного наследия) относятся объекты недвижимого имущества со связанными с ними произведениями живописи, скульптуры, декоративно-прикладного искусства, объектами науки и техники и ины-

Изн. № подл.	Подп. и дата	Взам. инв. №
--------------	--------------	--------------

Изм.	Кол.	Лист	№ док	Подп	Дата	Пояснительная записка	Лист
							6

ми предметами материальной культуры, возникшие в результате исторических событий, представляющие собой ценность с точки зрения истории, археологии, архитектуры, градостроительства, искусства, науки и техники, эстетики, этнологии или антропологии, социальной культуры и являющиеся свидетельством эпох и цивилизаций, подлинными источниками информации о зарождении и развитии культуры.

На территории участка строительства объекты культурного наследия федерального, регионального и местного значения отсутствуют. (письмо Правительства Ульяновской области от 06.08.2018г. №73-П-03,01/20456)

## 2.8 Мероприятия по охране окружающей среды

Производство строительно-монтажных работ следует осуществлять в порядке, установленном специальными требованиями, правилами и положениями в части специальных мероприятий по охране окружающей среды, строго соблюдать закон «Об охране окружающей среды» №7-ФЗ.

Охрана окружающей природной среды в зоне размещения строительной площадки осуществляется в соответствии с действующими нормативно правовыми актами по вопросам охраны окружающей природной среды и рациональному использованию природных ресурсов.

Производство строительно-монтажных работ должно проводиться с учетом требований СанПиН 2.2.3.1384-03 «Гигиенические требования к организации строительного производства и строительных работ».

Основным мероприятием охраны земель является обеспечение надежности и безопасности работы газопровода и объектов газового хозяйства.

Для снижения негативного воздействия на поверхность земли в период строительства газопровода предусмотрены следующие мероприятия:

- проезд строительной техники только в пределах временной полосы отвода земель;
- выполнение работ на временной полосе отвода должно вестись с соблюдением чистоты территории;
- территория должна предохраняться от попадания в нее горюче-смазочных материалов;
- применение герметичной емкости для приема бетонной смеси при устройстве ограждений, фундаментов под опоры и отключающих устройств;
- планировка полосы отвода после окончания работ для сохранения направления естественного поверхностного стока воды;
- рекультивация земель.

Загрязнение геологической среды возможно только при реализации аварийной ситуации на строительных машинах.

Основной критерий уровня загрязнения почвы – предельно допустимая концентрация (ПДК) в ней химических веществ. Оценка опасности почв, загрязненных химическими элементами, в соответствии с «Методическими указаниями по оценке степени опасности загрязнения почв» производится отдельно для территорий, используемых для выращивания сельскохозяйственных растений и для населенных пунктов. Основным параметром степени опасности загрязнения почв сельскохозяйственных угодий служит транслокационный показатель вредности, отражающий уровень возможного накопления токсикантов в выращиваемых продуктах питания.

Почвенный слой является ценным, медленно возобновляющимся природным ресурсом. При ведении строительных работ, прокладке линий коммуникаций и других видах работ, приводящих к нарушению или снижению свойств почвенного слоя, последний подлежит снятию, перемещению в резерв и использованию для рекультивации нарушенных земель или землевания малопродуктивных угодий.

Неблагоприятное воздействие на почвенный слой в процессе производства строительных работ будет минимальным, т.к. существующая площадка уже имеет антропогенный отпечаток.

В период проведения работ по строительству газопровода существует небольшая вероятность загрязнения почвы горюче-смазочными материалами в местах работы строительной техники.

Инов. № подл.	
Подп. и дата	
Взам. инв. №	

Изм.	Кол.	Лист	№ док	Подп	Дата	Пояснительная записка	Лист
							7

Эти загрязнения имеют небольшие масштабы и носят случайный характер. Проектными решениями по организации строительства проектируемых объектов предусмотрены меры по предотвращению загрязнения почвы ГСМ, а так же мероприятия по ликвидации последствий загрязнения в случае их возникновения (рекультивация).

Из сказанного следует, что предусматриваемые мероприятия по охране почвы и рекультивации земель достаточны для исключения вредного воздействия строящихся объектов на данный момент окружающей природной среды.

## **2.9 Мероприятия по защите территории от чрезвычайных ситуаций природного и техногенного характера, в том числе по обеспечению пожарной безопасности и по гражданской обороне.**

При производстве работ необходимо соблюдать требования СНиП и санитарно-технических норм и правил Минздрава РФ, Росэнергонадзора.

К монтажу газопровода разрешается приступать только при наличии проекта производства работ, где должны быть разработаны мероприятия по технике безопасности и производственной санитарии.

Руководители и специалисты, осуществляющие деятельность по строительству и монтажу, должны иметь удостоверение об аттестации на знание «Технического регламента о безопасности сетей газораспределения и газопотребления», выданное органами Ростехнадзора.

На участках, где ведутся монтажные работы, следует установить опасные для людей зоны, в пределах которых постоянно действуют или потенциально могут действовать опасные производственные факторы. Опасные зоны должны быть освещены в темное время, обозначены знаками безопасности и надписями установленной формы.

На участке или захватке, где ведутся монтажные работы, не допускается выполнение других работ и нахождение людей под монтируемыми трубопроводами до укладки их в проектное положение.

Строительная площадка во избежание доступа посторонних лиц должна быть огорожена.

При производстве земляных работ на территории населенного пункта, траншеи в местах, где происходит движение людей и транспорта, должны быть ограждены. В местах перехода через траншеи должны быть установлены переходные мостики шириной не менее 1.0 м, огражденные с обеих сторон перилами высотой не менее 1.1 м, со сплошной обшивкой внизу перил на высоту 0.15 м и дополнительной ограждающей планкой на высоте 0.5 м от настила.

При производстве работ в жилой зоне по проезжей части улиц, необходимо совместно с ГИБДД организовать проезд автотранспорта по близлежащим улицам с установкой соответствующих автодорожных знаков.

Стройка должна иметь телефонную связь. Доступ к телефонным аппаратам должен быть обеспечен в любое время суток.

В процессе производства работ необходимо соблюдать правила по технике безопасности, изложенные в нормативных документах.

Инструкции по технике безопасности для рабочих каждой профессии с учетом специфики местных условий должны быть разработаны в строительном-монтажном управлении и утверждены главным инженером.

На период строительного-монтажных работ необходимо соблюдать следующие требования:

- правила пожарной безопасности при производстве сварочных и других огневых работ;
- правила пожарной безопасности при производстве строительного-монтажных работ, утвержденных ГУПО МВД России;
- ГОСТ 12.1.004-91 (1999);
- СНиП 12-03-2001 часть 1;
- СНиП 12-04-200 часть 2.

Противопожарными мероприятиями предусматривается:

Изм.	Кол.	Лист	№ док	Подп	Дата	Взам. инв. №	Подп. и дата	Инв. № подл.	Лист	8

- изготовление и применение средств наглядной агитации по обеспечению пожарной безопасности;
- у въездов на строительную площадку должны устанавливаться (вывешиваться) планы пожарной защиты в соответствии с ГОСТ 12.1.114-82;
- в целях борьбы с пожарами на строительной площадке должен быть противопожарный водопровод с установленными в колодцах пожарными гидрантами, расположенными друг от друга не далее 100,0 м, и не более 2,0 м от дорог;
- места производства сварочных и газопламенных работ должны освобождаться от сгораемых материалов в радиусе не менее 5 метров и от взрывоопасных – 10 метров;
- на рабочем месте разрешается иметь не более 2-х баллонов: один рабочий, другой - запасной (с кислородом);
- не разрешается накапливать на площадках горючие вещества (жирные масляные тряпки, опилки или стружки и отходы пластмасс), их следует хранить в закрытых металлических контейнерах в безопасном месте;
- обеспечение строительной площадки водой для тушения пожара;
- автотранспорт и строительная техника должны быть оборудованы штатными огнетушителями;
- обеспечение строительной площадки необходимым противопожарным оборудованием и инвентарем (пожарный передвижной щит), которые должны содержаться в исправном, работоспособном состоянии;
- возможность беспрепятственного подъезда пожарных машин ко всем объектам.

Порядок организации и проведения работ по техническому обслуживанию и ремонту газового хозяйства определяются «Техническим регламентом о безопасности сетей газораспределения и газопотребления», а также нормативными техническими документами, учитывающими условия и требования эксплуатации, согласованными Ростехнадзором, инструкциями заводов-изготовителей.

Графики (планы) технического обслуживания и ремонта объектов газового хозяйства утверждаются техническим руководителем организации-владельца и согласовываются с организацией-исполнителем при заключении договора на обслуживание газопроводов и газового оборудования.

Организация-владелец обязана в течение всего срока эксплуатации опасного производственного объекта (до ликвидации) хранить проектную и исполнительную документацию.

На каждый наружный газопровод владельцем составляется эксплуатационный паспорт, содержащий основные технические характеристики объекта, а также данные о проведенных капитальных ремонтах.

Описание решений по организации ремонтного хозяйства, его оснащенность. Для постоянного технического надзора за газовым хозяйством, проведения планово-предупредительных ревизий и ремонта газового оборудования и сооружений на них, выполнения газоопасных работ в газовом хозяйстве и готовности в любое время принять меры к предотвращению или ликвидации аварии, связанной с эксплуатацией газового оборудования существует специальная газовая служба.

Эксплуатация и технический надзор за газовым оборудованием осуществляется в соответствии с «Правилами технической эксплуатации и техники безопасности в газовом хозяйстве».

Первичное обучение рабочих безопасным методам и приемам труда; руководителей и специалистов, лиц, ответственных за безопасную эксплуатацию газового хозяйства и ведение технического надзора, а также лиц, допускаемых к выполнению газоопасных работ, должно проводиться в организациях (учебных центрах), имеющих соответствующую лицензию.

Для локализации и ликвидации аварийных ситуаций в газовом хозяйстве при газораспределительных организациях созданы единые аварийно-диспетчерские службы (АДС) и их филиалы с круглосуточной работой и телефонной связью.

Допускается создавать специализированные АДС в подразделениях, обслуживающих ГРП, а также промышленные объекты и котельные.

Инд. № подл.	Подп. и дата	Взам. инв. №							Лист
			Пояснительная записка						
Изм.	Кол.	Лист	№ док	Подп	Дата				

Места их дислокации определяются зоной обслуживания и объемом работ с учетом обеспечения прибытия бригады АДС к месту аварии за 40 минут. При извещении о взрыве, пожаре, загазованности помещений аварийная бригада должна выехать в течение 5 минут.

По аварийным заявкам организаций АДС газораспределительных организаций оказывает практическую и методическую помощь по локализации и ликвидации аварийных ситуаций по договору и согласованному плану взаимодействия.

Деятельность аварийных бригад по локализации и ликвидации аварий определяется планом взаимодействия служб различных ведомств, который должен быть разработан с учетом местных условий.

Планы взаимодействия служб различных ведомств должны быть согласованы с территориальными органами Ростехнадзора и утверждены в установленном порядке.

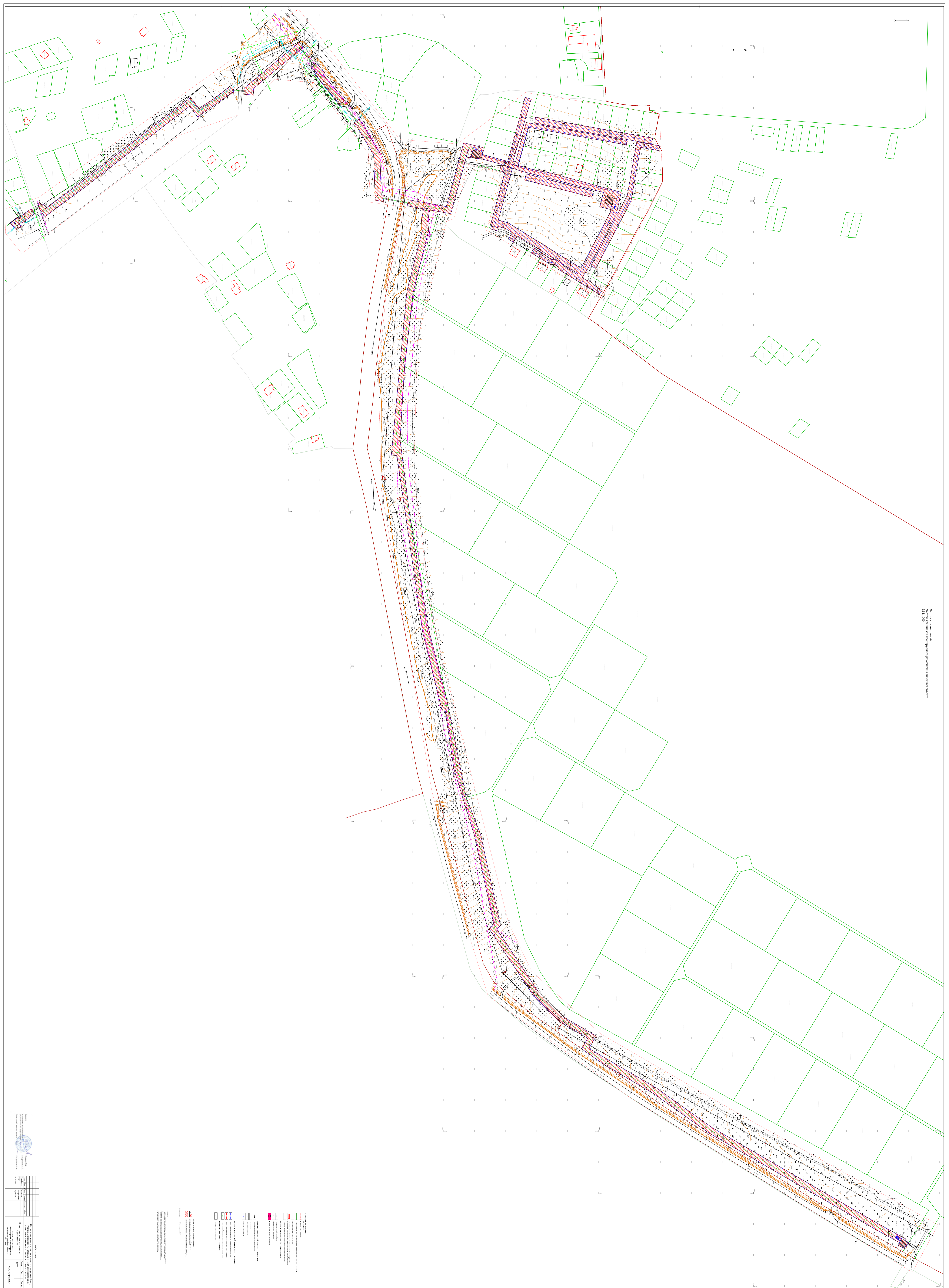
Работы строительных машин и механизмов отрегулированы на минимально допустимый выброс выхлопных газов и шума. Выполнение работ проводится с соблюдением чистоты территории, а санитарно-бытовые помещения оборудованы средствами биологической очистки или сбором бытовых отходов в непроницаемую металлическую емкость с регулярной последующей ее очисткой и обезвреживанием. Территория предохраняется от попадания в нее горюче-смазочных материалов. Все виды отходов, образующихся в процессе строительства, собираются в закрытые металлические контейнеры на территории предприятия, производящего строительство и вывозятся лицензированной организацией на свалку ТБО. При соблюдении норм и правил сбора и хранения отходов, а также своевременном удалении отходов с территории, отрицательное воздействие на окружающую среду будет минимально снижено. Все строительно-монтажные работы производятся последовательно. В связи с этим, загрязняющие вещества, выбрасываемые в атмосферу, носят кратковременный характер и не оказывают вредного воздействия на атмосферный воздух в период строительно-монтажных работ.

При организации строительной площадки вблизи зеленых насаждений работа строительных машин и механизмов обеспечивает сохранность существующих зеленых насаждений.

Подготовка схемы границ территорий, подверженных риску возникновения чрезвычайных ситуаций природного и техногенного характера проектом не предусмотрено.

Инов. № подл.	Подп. и дата	Взам. инв. №

Изм.	Кол.	Лист	№ док	Подп	Дата	Пояснительная записка	Лист
							10



Рисунки объектов в масштабе 1:1000

Исполнитель:	Инженер-проектировщик:	Проверил:	Утвердил:
С.И.Иванов	А.В.Петров	М.С.Сидоров	В.П.Козлов
Дата:	Лист:	Кол-во листов:	Масштаб:
15.10.2023	1	1	1:1000
Проект: Реконструкция и расширение существующего объекта.			
Объект: Канал.			
Адрес: г. Москва, ул. Ленина, д. 10.			
Этап: Проектная документация.			
Ссылка на проект: 10-01/2023-01.			

- 1. Земельный участок (зеленая линия)
- 2. Канал (оранжевая линия)
- 3. Дорога (красная линия)
- 4. Объект (розовая линия)
- 5. Объект (розовая линия)
- 6. Объект (розовая линия)
- 7. Объект (розовая линия)
- 8. Объект (розовая линия)
- 9. Объект (розовая линия)
- 10. Объект (розовая линия)
- 11. Объект (розовая линия)
- 12. Объект (розовая линия)
- 13. Объект (розовая линия)
- 14. Объект (розовая линия)
- 15. Объект (розовая линия)
- 16. Объект (розовая линия)
- 17. Объект (розовая линия)
- 18. Объект (розовая линия)
- 19. Объект (розовая линия)
- 20. Объект (розовая линия)
- 21. Объект (розовая линия)
- 22. Объект (розовая линия)
- 23. Объект (розовая линия)
- 24. Объект (розовая линия)
- 25. Объект (розовая линия)
- 26. Объект (розовая линия)
- 27. Объект (розовая линия)
- 28. Объект (розовая линия)
- 29. Объект (розовая линия)
- 30. Объект (розовая линия)
- 31. Объект (розовая линия)
- 32. Объект (розовая линия)
- 33. Объект (розовая линия)
- 34. Объект (розовая линия)
- 35. Объект (розовая линия)
- 36. Объект (розовая линия)
- 37. Объект (розовая линия)
- 38. Объект (розовая линия)
- 39. Объект (розовая линия)
- 40. Объект (розовая линия)
- 41. Объект (розовая линия)
- 42. Объект (розовая линия)
- 43. Объект (розовая линия)
- 44. Объект (розовая линия)
- 45. Объект (розовая линия)
- 46. Объект (розовая линия)
- 47. Объект (розовая линия)
- 48. Объект (розовая линия)
- 49. Объект (розовая линия)
- 50. Объект (розовая линия)
- 51. Объект (розовая линия)
- 52. Объект (розовая линия)
- 53. Объект (розовая линия)
- 54. Объект (розовая линия)
- 55. Объект (розовая линия)
- 56. Объект (розовая линия)
- 57. Объект (розовая линия)
- 58. Объект (розовая линия)
- 59. Объект (розовая линия)
- 60. Объект (розовая линия)
- 61. Объект (розовая линия)
- 62. Объект (розовая линия)
- 63. Объект (розовая линия)
- 64. Объект (розовая линия)
- 65. Объект (розовая линия)
- 66. Объект (розовая линия)
- 67. Объект (розовая линия)
- 68. Объект (розовая линия)
- 69. Объект (розовая линия)
- 70. Объект (розовая линия)
- 71. Объект (розовая линия)
- 72. Объект (розовая линия)
- 73. Объект (розовая линия)
- 74. Объект (розовая линия)
- 75. Объект (розовая линия)
- 76. Объект (розовая линия)
- 77. Объект (розовая линия)
- 78. Объект (розовая линия)
- 79. Объект (розовая линия)
- 80. Объект (розовая линия)
- 81. Объект (розовая линия)
- 82. Объект (розовая линия)
- 83. Объект (розовая линия)
- 84. Объект (розовая линия)
- 85. Объект (розовая линия)
- 86. Объект (розовая линия)
- 87. Объект (розовая линия)
- 88. Объект (розовая линия)
- 89. Объект (розовая линия)
- 90. Объект (розовая линия)
- 91. Объект (розовая линия)
- 92. Объект (розовая линия)
- 93. Объект (розовая линия)
- 94. Объект (розовая линия)
- 95. Объект (розовая линия)
- 96. Объект (розовая линия)
- 97. Объект (розовая линия)
- 98. Объект (розовая линия)
- 99. Объект (розовая линия)
- 100. Объект (розовая линия)

Каталог  
координат харагтерных точек границ зон  
ландшафтного райончения линейных объектов

Годственные данные table with columns: Высота (метры), Категория, Длина (метры), Дирекционные углы (градусы, минуты). Rows 1-11.

Годственные данные

Годственные данные table with columns: Высота (метры), Категория, Длина (метры), Дирекционные углы (градусы, минуты). Rows 12-34.

Годственные данные

Годственные данные table with columns: Высота (метры), Категория, Длина (метры), Дирекционные углы (градусы, минуты). Rows 35-44.

Годственные данные

Годственные данные table with columns: Высота (метры), Категория, Длина (метры), Дирекционные углы (градусы, минуты). Rows 45-54.

Годственные данные

Годственные данные table with columns: Высота (метры), Категория, Длина (метры), Дирекционные углы (градусы, минуты). Rows 55-62.

Годственные данные

Годственные данные table with columns: Высота (метры), Категория, Длина (метры), Дирекционные углы (градусы, минуты). Rows 63-78.

Годственные данные

Годственные данные table with columns: Высота (метры), Категория, Длина (метры), Дирекционные углы (градусы, минуты). Rows 79-112.

Годственные данные

Годственные данные table with columns: Высота (метры), Категория, Длина (метры), Дирекционные углы (градусы, минуты). Rows 113-126.

Годственные данные

Годственные данные table with columns: Высота (метры), Категория, Длина (метры), Дирекционные углы (градусы, минуты). Rows 127-142.

Годственные данные

Годственные данные table with columns: Высота (метры), Категория, Длина (метры), Дирекционные углы (градусы, минуты). Rows 143-159.

Годственные данные

Годственные данные table with columns: Высота (метры), Категория, Длина (метры), Дирекционные углы (градусы, минуты). Rows 160-176.

Годственные данные

Годственные данные table with columns: Высота (метры), Категория, Длина (метры), Дирекционные углы (градусы, минуты). Rows 177-192.

Годственные данные

Годственные данные table with columns: Высота (метры), Категория, Длина (метры), Дирекционные углы (градусы, минуты). Rows 193-210.

Годственные данные

Годственные данные table with columns: Высота (метры), Категория, Длина (метры), Дирекционные углы (градусы, минуты). Rows 211-227.

Годственные данные

Годственные данные table with columns: Высота (метры), Категория, Длина (метры), Дирекционные углы (градусы, минуты). Rows 228-245.

Годственные данные table with columns: Высота (метры), Категория, Длина (метры), Дирекционные углы (градусы, минуты). Rows 246-310.

Годственные данные

Годственные данные table with columns: Высота (метры), Категория, Длина (метры), Дирекционные углы (градусы, минуты). Rows 311-340.

Information block containing logos, project name: 'Проект планировки и проекта межевания территории по объекту: "Резидентный газопровод в 5-ом и 6-ом микрорайонах р.п. Ижевская Ульяновского района Ульяновской области"', and organizational details: 'Служба Д.В. Самаркина И.А. Самаркина И.А.', 'Служба Д.В. Самаркина И.А. Самаркина И.А.', 'Служба Д.В. Самаркина И.А. Самаркина И.А.', 'Служба Д.В. Самаркина И.А. Самаркина И.А.'.





**ПРОЕКТ ПЛАНИРОВКИ И ПРОЕКТ МЕЖЕВАНИЯ  
ТЕРРИТОРИИ ПО ОБЪЕКТУ:**

"Распределительный газопровод в 5-ом и 6-ом микрорайонах  
р.п.Ишеевка Ульяновского района Ульяновской области"



**Раздел 1. Проект межевания территории линейного объекта.  
Основная часть.**

**14-2018-ППТ-ПМТ**

2018

Инов. № подл.	Подпись и дата	Взам. инв. №

**ПРОЕКТ ПЛАНИРОВКИ И ПРОЕКТ МЕЖЕВАНИЯ  
ТЕРРИТОРИИ ПО ОБЪЕКТУ:**

"Распределительный газопровод в 5-ом и 6-ом микрорайонах  
р.п.Ишеевка Ульяновского района Ульяновской области"

**Раздел 1. Проект межевания территории линейного объекта.  
Основная часть.**

**14-2018-ППТ-ПМТ**

Инов. № подл.	Подпись и дата	Взам. инв. №

Директор

Руководитель отдела подготовки  
градостроительной документации

Кадастровый инженер проекта



Саратцев Д.В.

Сандрейкина И.А.

Сандрейкина И.А.

2018г.

**Состав проекта планировки и проекта межевания территории:**

№ п/п	Наименование	Примечание
	<b>Проект планировки. Основная часть</b>	
1	Проект планировки территории. Графическая часть	
2	Положение о размещении линейных объектов	
	<b>Материалы по обоснованию проекта планировки</b>	
1	Материалы по обоснованию проекта планировки территории. Графическая часть	
2	Материалы по обоснованию проекта планировки территории. Пояснительная записка	
3	Приложение	
	<b>Проект межевания. Основная часть</b>	
1	Текстовая часть	
2	Графические материалы	
	<b>Проект межевания. Материалы по обоснованию</b>	
1	Текстовая часть	
2	Графические материалы	

**Содержание:**

Изм	Кол.уч	Лист	№ док	Подп	Дата	Состав проекта планировки и проекта межевания территории		
						Проект планировки и проект межевания территории линейного объекта		
						Стадия	Лист	Листов
						П	1	
						ООО «Вертикаль»		

Изм. № подл.	Подп. и дата	Взам. инв. №

№	Наименование	Лист
	<b>Проект планировки территории. Основная часть</b>	
<b>1</b>	<b>Проект планировки территории. Графическая часть</b>	
	Чертеж красных линий Чертеж границ зон планируемого размещения линейных объектов (Масштаб 1:2000)	
<b>2</b>	<b>Положение о размещении линейных объектов</b>	
2.1	Наименование, основные характеристики и назначение планируемых для размещения линейных объектов	
2.2	Перечень субъектов Российской Федерации, муниципальных районов, городских округов в составе субъектов Российской Федерации, перечень поселений, населенных пунктов, внутригородских территорий городов федерального значения, на территориях которых устанавливаются зоны планируемого размещения линейных объектов	
2.3	Перечень координат характерных точек границ зон планируемого размещения линейных объектов	
2.4	Перечень координат характерных точек границ зон планируемого размещения линейных объектов, подлежащих переносу (переустройству) из зон планируемого размещения линейных объектов	
2.5	Предельные параметры разрешенного строительства, реконструкции объектов капитального строительства, входящих в состав линейных объектов в границах зон их планируемого размещения	
2.6	Мероприятия по защите сохраняемых объектов капитального, существующих и строящихся на момент подготовка проекта подготовки территории, а также объектов капитального строительства, планируемых к строительству в соответствии с ранее утвержденной документацией по планировке территории, от возможного негативного воздействия в связи с размещением линейных объектов.	
2.7	Мероприятия по сохранению объектов культурного наследия от возможного негативного воздействия в связи с размещением линейных объектов	
2.8	Мероприятия по охране окружающей среды	
2.9	Мероприятия по защите территории от чрезвычайных ситуаций природного и техногенного характера, в том числе по обеспечению пожарной безопасности и по гражданской обороне.	
	<b>Материалы по обоснованию проекта планировки</b>	

Изм. № подл.	Подп. и дата	Взам. инв. №

**Содержание:**

Изм.	Кол.	Лист	№ док	Подп	Дата	-СП	Лист
							2

№	Наименование	Лист
<b>3</b>	<b>Материалы по обоснованию проекта планировки территории. Графическая часть</b>	
	Схема расположения элементов планировочной структуры (Масштаб 1:25000)	
	Схема использования территории в период подготовки проекта планировки территории	
<b>4</b>	<b>Материалы по обоснованию проекта планировки территории. Пояснительная записка</b>	
4.1	Природно-климатические условия территории, в отношении которой разрабатывается проект планировки территории	
4.2	Обоснование определения границ зон планируемого размещения линейных объектов	
4.3	Обоснование определения границ зон планируемого размещения линейных объектов, подлежащих переносу (переустройству из зон планируемого размещения линейных объектов)	
4.4	Обоснование определения предельных параметров застройки территории в границах зон планируемого размещения объектов капитального строительства, входящих в состав линейных объектов	
4.5	Ведомость пересечений границ зон планируемого размещения линейного объекта, с сохраняемыми объектами капитального строительства, существующими и строящимися на момент подготовки проекта планировки территории	
4.6	Ведомость пересечений границ зон планируемого размещения линейного объекта, с объектами капитального строительства, строительство которых запланировано в соответствии с ранее утвержденной документацией по планировке территории	
4.7	Ведомость пересечений границ зон планируемого размещения линейного объекта, с водными объектами	
	<b>Приложение</b>	
	<b>Проект межевания территории. Основная часть</b>	
<b>5</b>	<b>Текстовая часть</b>	
5.1	Перечень и сведения о площади образуемых земельных участков, в том числе возможные способы их образования	
<b>6</b>	<b>Графические материалы</b>	
	Чертеж межевания территории (Масштаб 1:2000)	
	<b>Проект межевания территории. Материалы по обоснованию</b>	
<b>7</b>	<b>Текстовая часть</b>	
<b>Содержание:</b>		
Изм.	Кол.	Лист
№ док	Подп	Дата
-СП		Лист
		3

Изм.	Кол.	Лист	№ док	Подп	Дата

Взам. инв. №

Подп. и дата

Изм. № подл.

№	Наименование	Лист
7.1	Исходные данные и условия для подготовки проекта межевания территории объекта	
7.2	Основные цели и задачи проекта межевания территории	
7.3	Порядок формирования границ земельных участков	
7.4	Особые условия использования территории	
7.5	Заключение	
<b>8</b>	<b>Графические материалы</b>	
	Схема границ существующих земельных участков	
	Схема границ зон с особыми условиями использования территории	
	Схема границ территории объектов культурного наследия, Схема границ особо охраняемых природных территорий	
	Схема границ существующих объектов капитального строительства	
	Схема границ территорий, подверженных риску возникновения чрезвычайных ситуаций природного и техногенного характера	
	Схема конструктивных и планировочных решений	

Инов. № подл.	Подп. и дата	Взам. инв. №

Изм.	Кол.	Лист	№ док	Подп	Дата	-СП	Лист
							4

**5.1. Перечень и сведения о площади образуемых земельных участков, в том числе возможные способы их образования.**

Сведения о площади образуемых земельных участках.				
1. Список образуемых земельных участков:				
№ п/п	Обозначение земельного участка	Площадь (Р), м <sup>2</sup>	Сведения о правообладателях (Вид права)	Вид разрешенного использования
1	2	3	4	5
1.	:ЗУ1	44702	Государственная собственность (неразграничена)	Трубопроводный транспорт
2.	:ЗУ1(1)	445,54	Государственная собственность (неразграничена)	Трубопроводный транспорт
3.	:ЗУ1(2)	3950,14	Государственная собственность (неразграничена)	Трубопроводный транспорт
4.	:ЗУ1(3)	1256,51	Государственная собственность (неразграничена)	Трубопроводный транспорт
5.	:ЗУ1(4)	794,22	Государственная собственность (неразграничена)	Трубопроводный транспорт
6.	:ЗУ1(5)	1416,76	Государственная собственность (неразграничена)	Трубопроводный транспорт
7.	:ЗУ1(6)	36838,71	Государственная собственность (неразграничена)	Трубопроводный транспорт

Проектируемая территория выделяется под строительство линейного объекта "Распределительный газопровод в 5-ом и 6-ом микрорайонах р.п.Ишеевка Ульяновского района Ульяновской области", расположенного по адресу: р.п.Ишеевка Ульяновский район, Ульяновской области.

Полоса отвода для проектируемых подземных газопроводов принята 5,0 м .

Общая площадь полосы отвода проектируемого газопровода составляет - 44702 м<sup>2</sup>  
Земельные участки, сформированные настоящим проектом, определены для строительства и размещения линейного объекта. Установление границ земельных участков на местности следует выполнять в соответствии с требованиями федерального законодательства, а также инструкции по проведению межевания.

Сформированные границы земельных участков позволяют обеспечить необходимые требования по содержанию и обслуживанию линейного объекта в условиях сложившейся планировочной системы территории проектирования.

Участок, предназначенный для размещения объекта "Распределительный газопровод в 5-ом и 6-ом микрорайонах р.п.Ишеевка Ульяновского района Ульяновской области", расположенного по адресу: Ульяновская область, Ульяновский район р.п.Ишеевка и проходит по территории кадастровых кварталов: 73:19:040208, 73:19:040208, 73:19:040203, 73:19:031001, 73:19:030901.

Инов. № подл.	Подп. и дата	Взам. инв. №

Изм.	Кол.	Лист	№ док	Подп	Дата	-СП	Лист
							5





